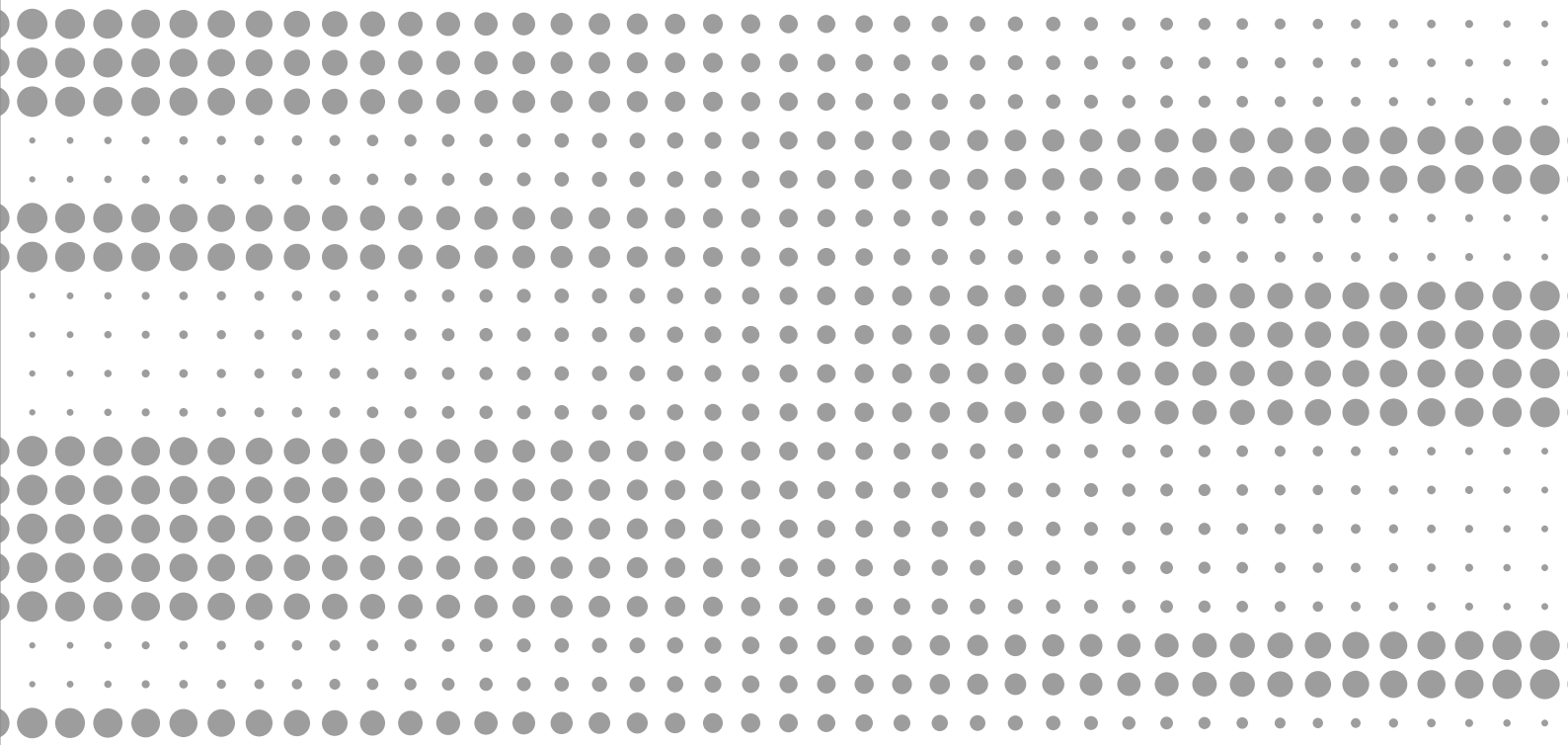




SUD

architecture
urbanisme
design intérieur

Bureaux 2018





Créé il y a 30 ans, SUD Architectes est un groupe de 200 personnes qui réunit des architectes, des urbanistes et des designers d'intérieur basés à Paris, Lyon, Varsovie, Beyrouth et Shanghai.

Organisé par pôle d'expertises, SUD couvre tous les sujets de la ville contemporaine : urbanisme, logement, hôtels, tertiaire, industrie, santé, commerce, mobilité, mixed-use...

SUD, c'est un état d'esprit. C'est avec exigence, créativité, et un certain goût du défi que nous appréhendons notre travail. À l'heure de la réalité virtuelle et de la dématérialisation de l'architecture au profit de l'image, SUD ancre sa réflexion dans une pratique concrète, pensée dans le temps long. Nous ne parlons pas de produits, mais bien de « théâtres de vie », où se jouent les différentes scènes de l'évolution des usages. La diversité des réponses architecturales, toujours contextuelles, apportées par les 20 associés de SUD partage cinq valeurs-clés :

- Saisir la complexité d'un monde en mouvement
- Face aux contraintes, jouer d'agilité
- Portés par nos convictions, affirmer notre engagement
- Guidés par l'empathie, comprendre l'autre
- Au travers d'un réseau d'agences, à l'international, exporter la frenchTouch



Travailler

L'immobilier d'entreprise est par nature réactif, en réinvention permanente. Révélateur de son temps, il est à la fois produit financier, lieu d'innovation technologique et laboratoire des nouvelles pratiques.

L'immobilier d'entreprise est par nature réactif, en réinvention permanente. Révélateur de son temps, il est à la fois produit financier, lieu d'innovation technologique et laboratoire des nouvelles pratiques. Depuis 1950, année de naissance du bureau paysager (Open Space) une grande variété typologique s'est développée : Tours IGH, reconversions et réhabilitations, campus, coworking, flex-office, incubateurs... Les nouveaux bureaux réduisent peu à peu la limite entre les sphères publiques et privées (« bienvenue chez vous »). Flexibles et hybrides, ils accueillent désormais en leur sein des crèches, des salles de fitness, des terrasses communes, des espaces partagés. Le bien-être s'invite dans les espaces de travail. Pour leurs clients, Les architectes de

SUD développent ces thématiques depuis de nombreuses années : la transformation patrimoniale du garage Citroën de Lyon, la requalification de bureaux existants pour le groupe IBM à Ecully, le siège social neuf du groupe SEB sur le modèle du campus, ou celui d'Alstom sur 37 000m²... Tous ces projets SUD témoignent d'un savoir-faire architectural en réinvention constante, qui intègre, en ces temps d'incertitude économique, les notions d'efficacité et de sobriété. Le bureau est certes un produit financier, relativement standardisé mais il n'empêche : SUD propose des bâtiments tous différents, aux contours variables, mais qui ont tous en commun le soin particulier apporté au cadre de travail.

Alstom Transport Villeurbanne (69)

Unité et Diversité

Situé à Villeurbanne au Carré de Soie, ce bâtiment de 36 900 m² abrite les activités d'Alstom Transport. Vitrine de la technologie ferroviaire française, il accueille les 800 salariés du site jusque-là répartis sur 5 bâtiments.

Une implantation compacte en peigne, compte tenu de l'espace contraint, une grande artère centrale distribue des allées perpendiculaires, facilitant les déplacements et diffusant la lumière.

Pièce clé d'un site en pleine mutation, le projet offre un front urbain tertiaire renouvelé. À l'avant : les bureaux, le showroom, un grand restaurant d'entreprise et les locaux sociaux. À l'arrière : la partie industrielle avec les ateliers de production, les laboratoires et la logistique.

Le bâtiment dessine le process et le programme industriel, et les rend lisibles. C'est une façon de mettre en valeur les activités et le savoir-faire d'Alstom.

PROGRAMME : RÉALISATION D'UN IMMEUBLE DE BUREAUX AVEC LABORATOIRES, SHOWROOM ET RESTAURANT D'ENTREPRISE

MOA : DCB INTERNATIONAL

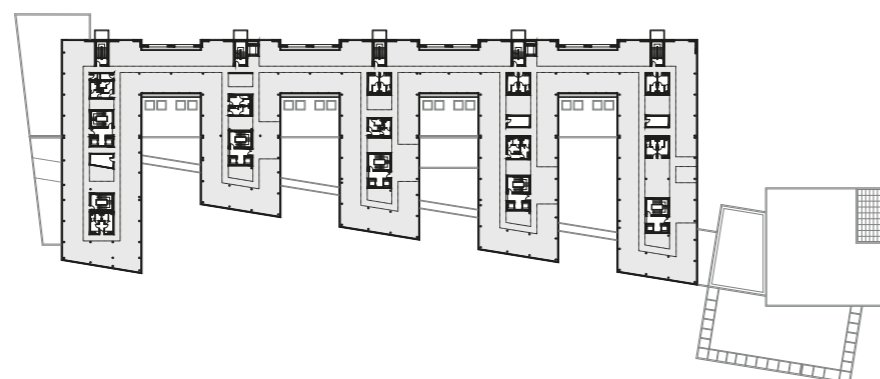
ARCHITECTES : SUD ARCHITECTES (MISSION COMPLÈTE)

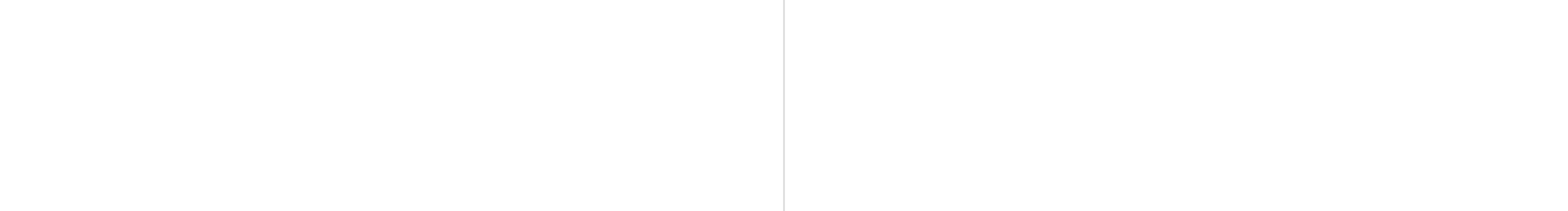
SURFACE : 36 900 M²

CALENDRIER : LIVRAISON 2015

MONTANT : 66,6 M€ HT

PERFORMANCE ÉNERGETIQUE : HQE ET BREEAM VERY GOOD





Garage Citroën Lyon (69)

Le New Deal



Inscrit à l'Inventaire des Monuments Historiques en 1992, le garage Citroën a été achevé en 1932. Long de 135 mètres, large de 52, et développant près de quatre hectares de surfaces de plancher, il fut considéré comme la plus grande station-service du monde. C'était un fleuron de l'innovation, un monument aux promesses de l'automobile, le bâtiment amiral de l'épopée Citroën. Le bâtiment de plan trapézoïdal contenu par cinq tourelles voit son cachet et sa force ravivés par la transformation. Préserver, en effet, c'est transformer. Avec tact, les volumes originels sont remis en valeur, quand ses

constituants sont remplacés. Le hall d'honneur est ré-agencé comme à l'origine pour lui redonner toute sa hauteur sur 3 niveaux ; les étages supérieurs sont reconvertis en bureaux avec la création de patios pour faire rentrer la lumière. Comme avant, Mieux qu'avant : La Nationale 7 entre dans le bâtiment par les 140 m² de la porte Monumentale. Deux vantaux sur pivots renouvellent la porte accordéon d'origine (signée Jean Prouvé) et les rampes automobiles, caractéristiques de l'édifice, parcourent les façades sur six étages pour emmener chacun à sa porte, et y garer sa voiture.

PROGRAMME : RECONVERSION DU GARAGE HISTORIQUE CITROËN EN UN PROGRAMME MIXTE (BUREAUX, COWORKING, ENSEIGNEMENT ET SHOWROOM).

MOA : 6^{ÈME} SENS IMMOBILIER

ARCHITECTES : SUD ARCHITECTES MANDATAIRE/ALEP ARCHITECTES (MISSION COMPLÈTE)

SURFACE : 31 500 M²

CALENDRIER : INAUGURATION 2015

MONTANT : 35 M€ HT

PERFORMANCE ÉNERGETIQUE : CERTIFICATION BREEAM EXCELLENT

LAURÉAT GRAND PRIX SIMI 2015, CATÉGORIE IMMEUBLE RÉNOVÉ



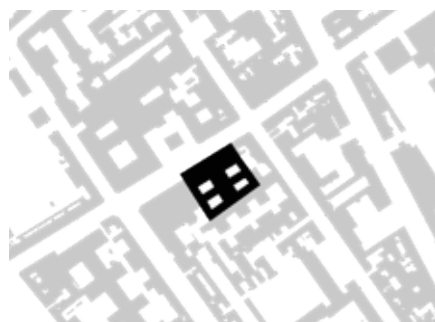






Rue Barbusse Clichy (92)

Patio doble



La rue est un collage d'architectures de toutes les époques, ou chaque bâtiment a son propre rapport à l'alignement : très en recul pour l'ensemble de bureaux des années 70, sur la limite pour l'immeuble de faubourg sur l'angle, en retrait derrière un jardin, pour un petit hôtel particulier...toutes les configurations semblent s'être donné rendez-vous ici.

Le projet s'installe sur deux parcelles mitoyennes après démolition des deux constructions existantes - incompatibles avec les standards tertiaires contemporains (pas d'étage, épaisseur...). L'immeuble est conçu pour accueillir le siège social d'une grande entreprise privée ou publique, et sa géométrie est assez flexible pour pouvoir également être louée à plusieurs entreprises de façon indépendante.

PROGRAMME : IMMOBILIER D'ENTREPRISE

MOA : CRÉDIT AGRICOLE IMMOBILIER

SURFACE : 9 500 M² SDP

CALENDRIER : CONCOURS 2016

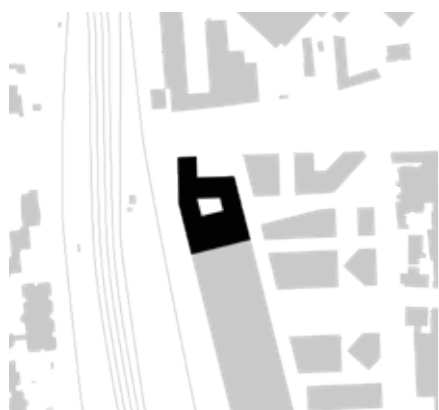
Un premier bâtiment sur rue, résolument contemporain, tient l'alignement. Le fractionnement de sa volumétrie permet de séquencer le linéaire de mur-rideau, et de générer des petits extérieurs. L'expression de la pure géométrie des trames de 1.35, des variations de rythme, sous la lumière diffuse du Nord, associe l'immeuble aux idées d'efficacité structurelle, d'élégance, de sobriété - à l'abri des effets de mode.

Un second bâtiment est organisé autour de deux patios paysagers amenant lumière naturelle et vues sur les jardins. Approchant les 10 000m², l'ensemble est dense, mais largement pourvu en terrasses plein sud (le « deck »), lieux de convivialité, bureaux nomades « outdoor », espaces de coworking extérieurs, adaptés aux travailleurs nomades et connectés.



Chapelle International Paris (75)

Rigueur exigée



Un monolithe de béton blanc serti de métal prend place à l'articulation du fer, de la ville et du nouveau quartier Chapelle International. Un immeuble de bureaux avec une présence forte, massive, protège les espaces publics des nuisances acoustiques et propose un fond de scène à la nouvelle place active. Le projet est conçu comme un « bâtiment-pont » : son socle en forme d'anneau de béton percé contribue au franchissement des voies ferrées de la petite ceinture, contrainte principale de ce site.

Le projet traduit les 22 000 m² du programme tertiaire dans des volumétries simples, produisant une architecture très « lisible » quel que soit son angle de vue : l'entrée au niveau du porche, la couronne de bureau, la proue sur le boulevard

Ney, les jardins supérieurs, le patio central... Une pure géométrie, et rien d'autre. En plan, un polygone.

Les modules préfabriqués de béton blanc composant la façade, tous identiques, accueillent dans leur géométrie les variations de proportions entre vitrage, métal et béton, permettant une réponse spécifique sur chaque façade (acoustique, lumière du jour, protection solaire...)

Au final, rien que de la construction et une logique de construction. Parfois, chercher quelques sensations à travers tout cela : le lisse, le rugueux, le mat, le brillant, la « force tranquille » d'un bâtiment se jouant des contraintes. Un auteur célèbre a souligné que la sensation est l'inverse du « sensationnel »...

PROGRAMME : IMMEUBLE DE BUREAUX ET GYMNASE

MOA : LINKCITY

SURFACE : 22 000 M²

CALENDRIER : CONCOURS 2016

MONTANT : 44,2 M€ HT

PERFORMANCE ÉNERGETIQUE : PLAN CLIMAT VILLE DE PARIS - HQE EXCELLENT



Docksite Lyon (69)

Cour carrée

Docksite est un immeuble de bureaux multi occupants du Quartier de l'Industrie à Lyon Vaise. Construit autour d'un paisible jardin graphique, planté de rosiers et de buis, le bâtiment s'ouvre en direction de la Saône.

Sur un socle de deux étages, un double attique de métal et de verre s'implante en retrait et génère une hauteur progressive du volume bâti, accompagnant le relief du paysage depuis les quais de la Saône, en direction des Monts du Lyonnais. Des terrasses conviviales en hauteur surplombent le quartier et son

animation. Les halls d'entrée et les paliers d'étage comportent de grandes fenêtres vers le jardin.

L'organisation intérieure est toute entière basée sur les concepts de souplesse, modularité et divisibilité. De vastes plateaux sans poteaux et une trame étudiée permettent de répondre à toutes les modifications de cloisonnements avec un impact technique minimal. Cette particularité, demande initiale de l'investisseur, lui confère une grande facilité de reconversion locative et un excellent taux d'occupation.

PROGRAMME : IMMEUBLE DE BUREAUX

MOA : SOGELYM DIXENCE

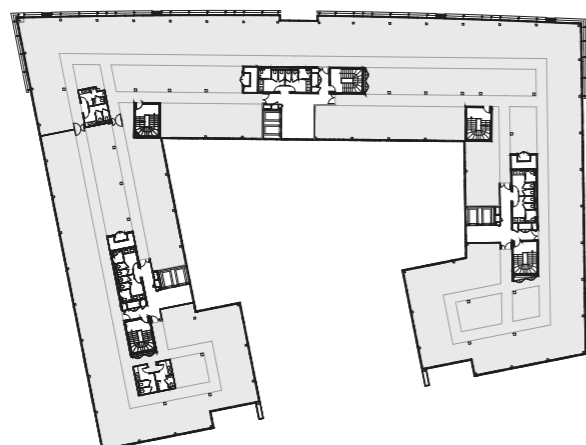
ARCHITECTE : SUD ARCHITECTES (MISSION DE CONCEPTION ET SUIVI ARCHITECTURAL)

SURFACE : 11 000 M²

CALENDRIER : LIVRAISON 2011

MONTANT : 15 M€ HT

PERFORMANCE ÉNERGETIQUE : LABEL BBC EFFINERGIE RT 2005



ZAC Le Plateau Le Havre (76)

Bureaux à quai

Une série de quatre bâtiments fait face au nouveau parc d'activité du Havre. Des volumes simples, dans le paysage. Un jeu de répétition mis en abîme par les reflets dans le bassin qui les borde. Les quatre proues vitrées, légèrement en porte à faux, occupées par de grandes salles de réunion, rythment cette séquence d'entrée de ville.

Entre les bâtiments, les trames piétonnes rectilignes desservent les halls, et se prolongent sous forme de pontons dans le bassin. La rigueur

du dessin, la subtile répétition de la géométrie, conduit finalement à une espèce d'évidence : des bureaux à quai, en lien avec la nature.

L'architecture de l'ensemble tertiaire se met au service de cette trame paysagère orthonormée. C'est dans le rapport à l'eau et au végétal que se joue la qualité du cadre de vie des salariés, au quotidien. A la pause de midi, s'asseoir sur le ponton, les pieds ballants, et voir le ciel se refléter dans l'eau.

PROGRAMME : ENSEMBLE TERTIAIRE DE 4 BÂTIMENTS AU SEIN DE LA ZAC LE HAVRE PLATEAU.

MOA : SOCIÉTÉ HAVRAISE DE DÉVELOPPEMENT (SHEMA)

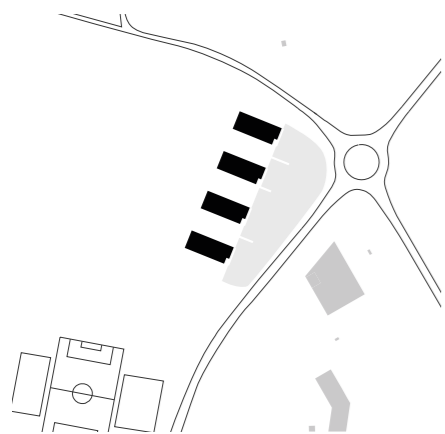
ARCHITECTE : SUD ARCHITECTES (MISSION DE CONCEPTION ET SUIVI ARCHITECTURAL)

SURFACE : 8 000 M²

CALENDRIER : LIVRAISON DU PREMIER BÂTIMENT EN OCTOBRE 2017

MONTANT : 10 M€ HT

PERFORMANCE ÉNERGETIQUE : RT 2012



Oxane Saint Herblain (44)

Plissé Or

Cet Immeuble de bureaux s'inscrit dans la rive paysagère du périphérique Nantais. A partir d'un jeu simple et efficace de volumes qui se décollent et se décalent, une faille «habitée» se retourne en façade en un origami métallique doré emblématique. Le volume supérieur vient alors glisser vers le périphérique pour créer un porte à faux, signal fort donné aux automobilistes alors qu'inversement, son retrait opposé vient ménager

une transition plus douce avec l'environnement pavillonnaire. L'étage de rupture (la faille) génère un niveau atypique, généreusement vitré et bordé de terrasses, offrant une vue panoramique à 360°, accueillant des bureaux de direction et des salles de réunion. Ce pliage de matière, changeant d'aspect selon le jour ou la nuit, marque alors véritablement la signature de l'immeuble.

PROGRAMME : IMMEUBLE DE BUREAUX COMPORTANT LE SIÈGE SOCIAL DU GROUPE NOX INGÉNIERIE

MOA : GROUPE DUVAL

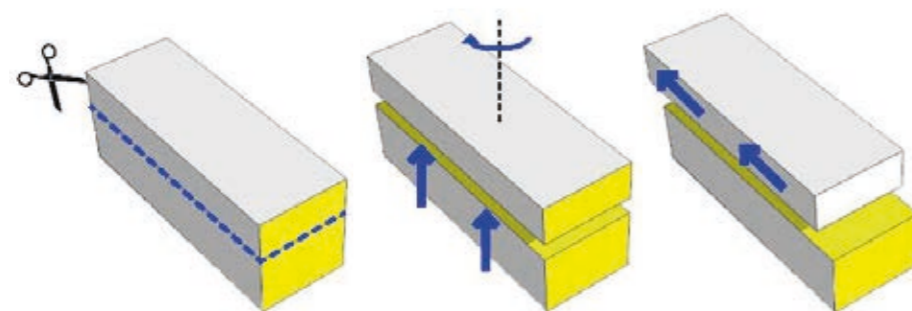
ARCHITECTE : SUD ARCHITECTES (MISSION COMPLÈTE)

SURFACE : 7 200 M²

CALENDRIER : LIVRAISON 2019

MONTANT : 7,5 M€ HT

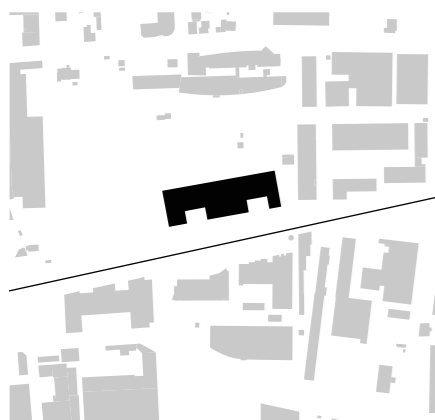
PERFORMANCE ÉNERGETIQUE : HQE TRÈS BON





Sadena Villeurbanne (69)

L'esprit des containers



Le terrain était une friche industrielle, une ancienne exploitation de minerais et de métaux, desservie par une ligne de chemin de fer. Aujourd'hui, le foncier redécoupé et le train devenu tramway créent les conditions favorables pour l'implantation d'un immeuble de bureau.

Le gabarit est composé de 3 volumes, installés perpendiculairement au futur parc urbain rythment le linéaire Sud. Ils sont reliés par un bâtiment linéaire côté rue. Cette organisation « en peigne » dégage deux jardins, traversés pour accéder aux deux halls traversants, en triple hauteur.

Les trois proues « glissent » les unes sur les autres. Ces décalages sur deux niveaux, dans les deux directions, créent des volumes en porte-à-faux et des jeux de matérialité. Les débords ou les retraits sont soulignés par une double peau constituée d'une maille métallique micro-perforée, en applique devant des coursives techniques. Cette résille métallique semi-transparente laisse entrevoir l'activité des bureaux, de manière changeante selon l'heure de la journée.

PROGRAMME : IMMEUBLE DE BUREAUX

MOA : SOGELYM DIXENCE

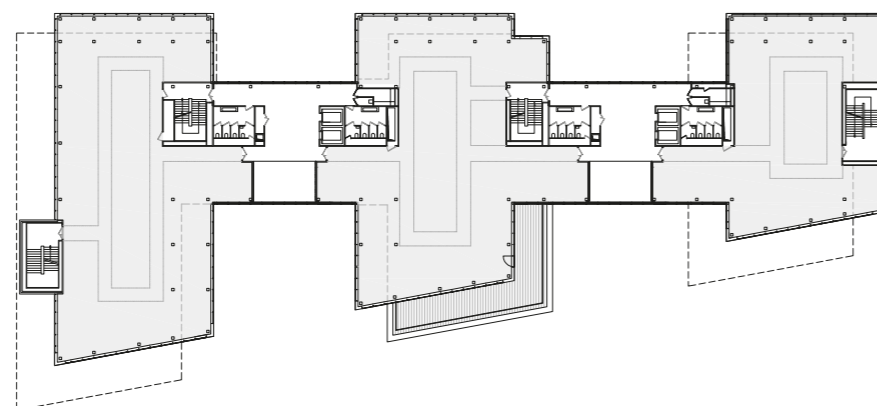
ARCHITECTE : SUD ARCHITECTES (MISSION COMPLÈTE)

SURFACE : 12 800 M²

CALENDRIER : LIVRAISON SEPTEMBRE 2017

MONTANT : 18,2 M€ HT

PERFORMANCE ÉNERGETIQUE : LABEL HQE ET BREEAM VERY GOOD





Le Patio Villeurbanne (69)

Régénération



Réhabilitation et extension d'un immeuble de bureaux certifié Breeam et BBC Effinergie Rénovation. Création d'un restaurant d'entreprise et d'un patio qui redonnent vie au coeur de l'îlot et permettent la création de liens entre les utilisateurs. Le Patio, construit dans les années 80, est un immeuble de bureaux dont les propriétés ne correspondaient plus aux besoins actuels. La réhabilitation de 12 000 m² a été l'occasion de redéfinir la distribution des espaces intérieurs et de leurs relations avec l'environnement.

Une image plus conviviale du site permet des usages et pratiques renouvelés, avec la possibilité d'accueillir plusieurs entreprises autour de services communs. Notamment, la création d'un restaurant d'entreprise et d'un patio propose l'animation du coeur de l'îlot, et crée du lien entre utilisateurs. C'est une seconde vie pour Le Patio, bâtiment rénové en un an dans une démarche environnementale exigeante, avec les certifications HQE Rénovation, Breeam et BBC-Effinergie Rénovation.

PROGRAMME : RÉHABILITATION ET EXTENSION D'UN IMMEUBLE DE BUREAUX ET CRÉATION D'UN RESTAURANT D'ENTREPRISE.

MOA : FONCIÈRE DES RÉGIONS DÉVELOPPEMENT

SURFACE : 12 500 M² SHON

CALENDRIER : LIVRAISON 2013

MONTANT : 15 M€ HT

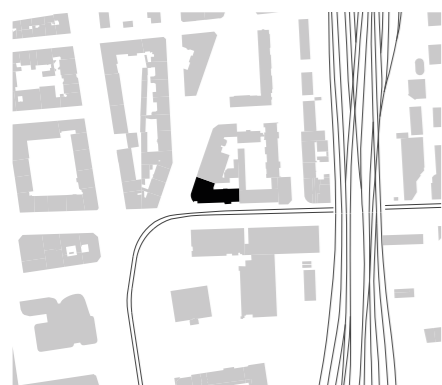
PERFORMANCE ÉNERGETIQUE : LABEL BREEAM, BBC EFFINERGIE RÉNOVATION





Crystallin Lyon (69)

La transparence, précisément.



Construit en 1964, à l'angle des Brotteaux et de la Part Dieu, l'ancien siège de Grand Lyon Habitat de 7 étages a fait l'objet d'un programme de reconversion par le Groupe Cardinal. Une opération de réhabilitation et d'extension ambitieuse, qui installe cet élément du patrimoine architectural lyonnais dans le présent et le futur de la capitale rhodanienne.

À l'articulation entre les Brotteaux et la Part Dieu, le siège de Grand Lyon Habitat est reconverti, réhabilité et agrandi. Surélevé, il offre deux tiers de sa surface initiale en plus, et permet la requalification des performances énergétiques.

Densification, mutation, conservation de la spécificité architecturale, modernisation et extension plutôt que démolition reconstruction. Un espace vert en cœur d'îlot, des terrasses végétalisées, une

façade doublée de verre lance le bâtiment d'origine dans une nouvelle vie. La transformation en préserve l'architecture et l'enrichit.

Le choix immobilier a aussi conduit à la revalorisation des espaces intérieurs, pour la plus grande souplesse d'aménagement de plateaux au design adapté. L'innovation emporte les usages et le confort.

L'escalier monumental, la surélévation et l'épaississement de la façade Sud sont l'argument de la reprise d'une volumétrie originelle totalement absorbée par l'évolution du quartier. La nouvelle silhouette est aujourd'hui alignée sur le boulevard Jules Fabre. Le développement de la façade latérale courbe, toute de verre sur le bâtiment de pierre, élève le bâtiment ancien dans le vocabulaire de la grande hauteur, à l'échelle du quartier de La Part Dieu d'aujourd'hui.

PROGRAMME : RÉHABILITATION ET EXTENSION D'UN IMMEUBLE DE BUREAUX
AVEC COMMERCES EN REZ DE CHAUSSÉE

MOA : GROUPE CARDINAL

ARCHITECTE : SUD ARCHITECTES (MISSION COMPLÈTE)

SURFACE : 4 300 M²

CALENDRIER : LIVRAISON 2014

MONTANT : 7 M€ HT

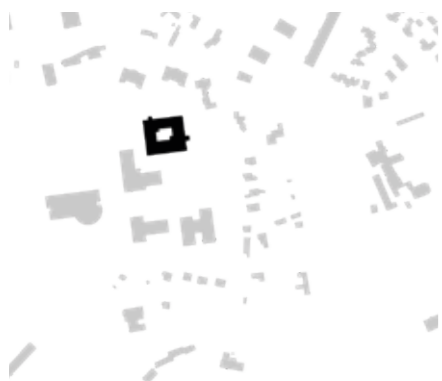
PERFORMANCE ÉNERGETIQUE : RT 2012





Groupe IBM Ecully (69)

Nouveau cycle



Le projet s'inscrit dans le « squelette » d'origine pour s'organiser ensuite autour d'une enveloppe garantissant toutes les performances d'un programme neuf.

Pour des raisons de cohérence et d'harmonie, le projet réutilise le système de façades que nous avons alors mis au point dans le bâtiment voisin relogant le siège régional d'IBM et dont la qualité et la pérennité est toujours d'actualité.

Ce système est basé sur un jeu graphique entre les pleins constitués par un parement en bardeaux de terre cuite et les vides, ceux des baies du bâtiment constituées de menuiseries aluminium gris anthracite et de vitrages transparents clairs.

Nous comptons par cette dernière opération achever la requalification du site d'ensemble de la Sauvegarde en un parc immobilier tertiaire complètement renouvelé.

PROGRAMME : RÉHABILITATION D'UN IMMEUBLE DE BUREAUX

MOA : SOGELYM DIXENCE

ARCHITECTE : SUD ARCHITECTES (MISSION DE CONCEPTION ET SUIVI ARCHITECTURAL)

SURFACE : 5 870 M²

CALENDRIER : LIVRAISON 2017

MONTANT : 8 M€ HT

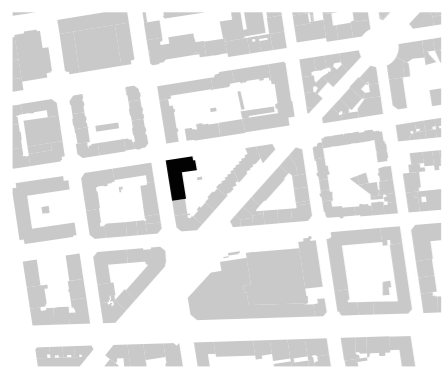
PERFORMANCE ÉNERGETIQUE : CERTIFICATION BREEAM CONCEPTION VERY GOOD





Société Hospitalière d'Assurance Mutuelle Lyon (69)

Transformable = durable



Au Nord du quartier Part Dieu, un bâtiment des années 80 nécessitait une réhabilitation lourde pour un programme mixte de logements et bureaux. Le dialogue avec le bâtiment existant, son histoire et sa géométrie met en valeur ses qualités propres pour un fonctionnement renouvelé, une image rafraîchie, enrichie d'un apport résolument contemporain. L'agrandissement des baies existantes reconsidère la proportion plein/vide pour accentuer la verticalité du bâtiment. Le bâtiment est aussi sculpté : l'angle reconfiguré apporte une nouvelle dynamique au

volume à partir du hall monumental entièrement vitré, des terrasses sont logées dans des échantures, une surélévation de toiture apporte des vues panoramiques, avec un véritable jardin suspendu en belvédère sur la ville.

L'écriture architecturale détourne le vocabulaire du logement et l'offre a un programme de bureaux. Balcons, terrasses, jardins d'hivers, portes-fenêtres, rassemblent lieux d'habitat et lieux de travail dans un bâtiment homogène. Ils en garantissent la réversibilité, et donc la durabilité.

PROGRAMME : RÉHABILITATION D'UN BÂTIMENT DE BUREAUX EN UN PROGRAMME MIXTE LOGEMENTS/BUREAUX EN R+5

MOA : SHAM

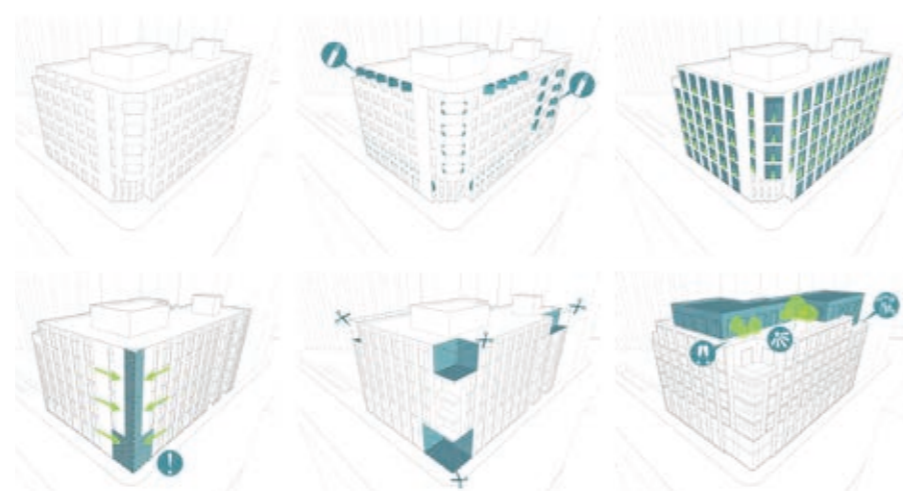
ARCHITECTE : SUD ARCHITECTES

SURFACE : 3 400 M² SDP

CALENDRIER : DÉMARRAGE TRAVAUX 2019

MONTANT : 4 M€ HT

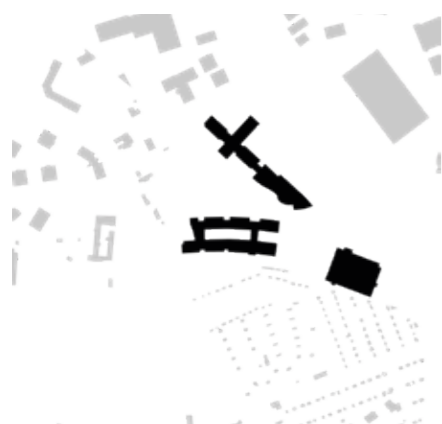
PERFORMANCE ÉNERGETIQUE : BREEAM VERY GOOD





Groupe SEB Ecully (69)

Campus Tertiaire



SEB, leader mondial du petit électroménager, a établi son nouveau siège mondial à Ecully, commune où le groupe est implanté depuis 1976. Le campus a été construit en trois tranches successives sur la base d'un plan de masse directeur qui a fixé les principes de qualité architecturale et paysagère.

La première action fut de préparer le terrain initial, une ingrate décharge de matériaux de 6 hectares au bord de l'Autoroute A6. La constitution d'un merlon densément planté d'arbres a permis d'isoler le site du bruit de l'A6. Un vaste plan d'eau central de 2000 m² a été creusé pour recueillir les eaux pluviales de surface et de toiture, afin de constituer un étang d'aspect sauvage. Plusieurs cascades s'intègrent à l'ensemble et couvrent le bruit résiduel de la circulation automobile.

Les bâtiments sont tous disposés autour du vaste jardin aquatique central comportant d'agréables cheminements piétons parfois en passerelles au-dessus de l'eau.

L'abondante végétation a permis à une faune variée de s'y est installée naturellement, trouvant ici un lieu favorable. Ce nouveau paysage entièrement créé constitue désormais la qualité première du site.

Le campus rassemble aujourd'hui 1000 collaborateurs (auparavant disséminés géographiquement) dans un ensemble intégrant les espaces de travail, un show-room, un atelier maquettes, un laboratoire d'innovations, un restaurant d'entreprise, une salle de conférence de 300 places, une salle de sport, une conciergerie et des lieux de rencontres. L'unité des différents bâtiments est assurée par une constante de matériaux : terre cuite rouge, métal gris et verre.

L'esprit du campus répond parfaitement à son objectif : offrir un lieu de travail de grande qualité dans un cadre apaisant. La synergie stimulante qui en résulte est un vecteur indéniable de dynamisme pour le groupe.

PROGRAMME : IMMEUBLE DE BUREAUX

MOA : SOGELYM DIXENCE

ARCHITECTE : SUD ARCHITECTES (MISSION DE CONCEPTION ET SUIVI ARCHITECTURAL)

SURFACE : 28 000 M²

CALENDRIER : LIVRAISON DERNIÈRE TRANCHE FIN 2016

MONTANT : 52 M€ HT

PERFORMANCE ÉNERGETIQUE : RT 2012





L'équipe

Architectes associés
Direction du pôle tertiaire

Lyon

27 rue Joannes Carret
CS 10711
69256 Lyon Cedex 09
T. +33 (0)4 78 64 07 07
sud69@sudarchitectes.com



Patrick Bowdler



Elody Hurter



Patrick Leroy

Paris

11 rue d'Uzès
75002 Paris
T. +33 (0)1 42 72 28 68
sud75@sudarchitectes.com



Gwennael Monce



Yannick Pascal



Marek Sliwa

Beirut

SUD Architectes Middle East
Sodeco Square
Block B, 7th floor
Achrafieh, Beirut
mea@sudarchitectes.com
T. +96 11 427 453



Christoph Kohler



Astrid Chaduc



Jocelyn Fillard

Warsaw

SUD Architectes Polska
Sp. z o.o.
Ul. Chmielna 25
00-021 Warszawa Polska
europe@sudarchitectes.com
T. +48 22 55 65 900

Shanghai

SUD Architectes China
27/F, Office 2719-2720, K.Wah center,
1010 Middle Huaihai Road, Xuhui District,
200031 Shanghai P.R.C.
asia@sudarchitectes.com
T. +86(0) 21 8017 7856

sud69@sudarchitectes.com

www.sudarchitectes.com

