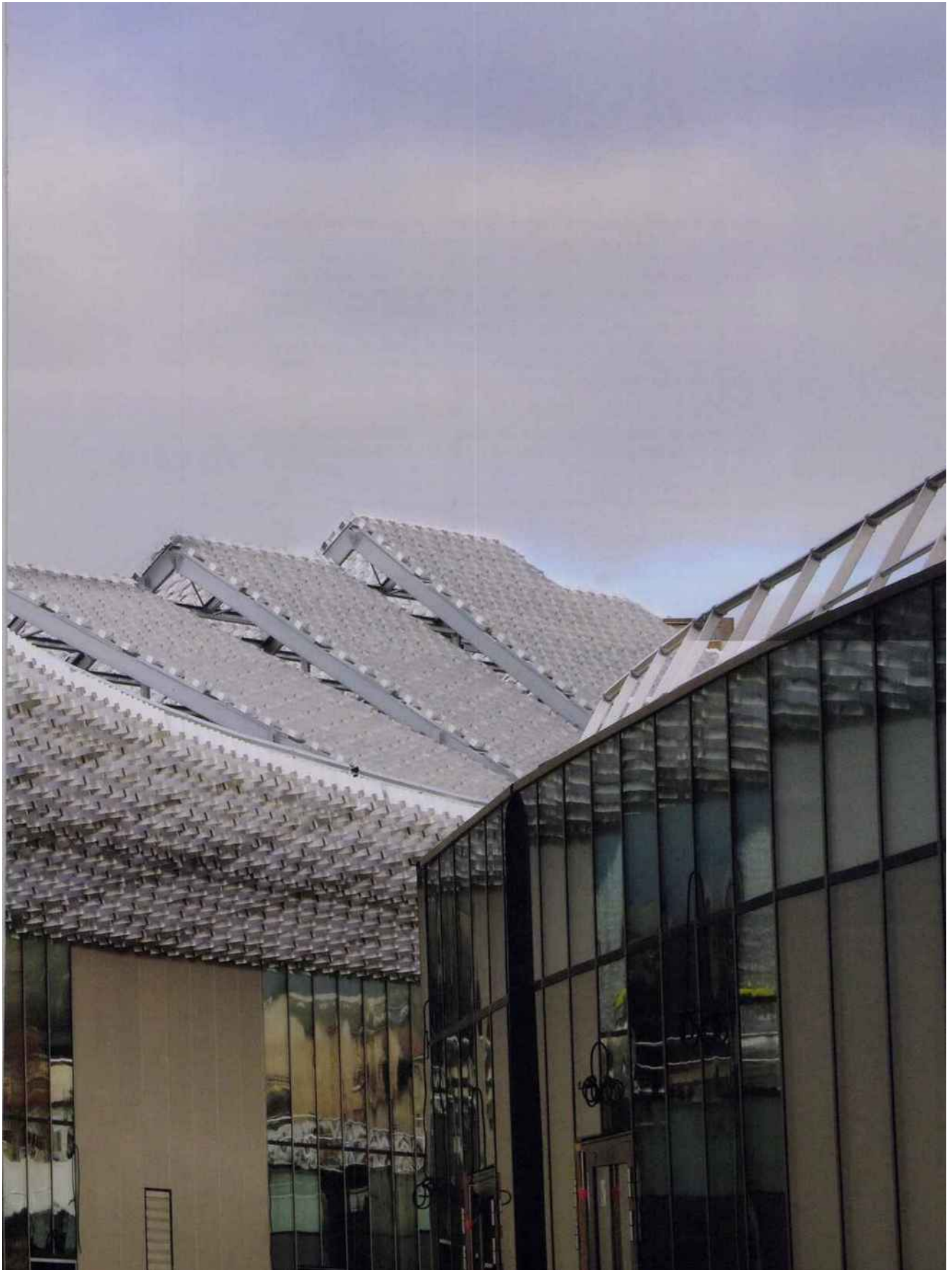


STEEL
SAINT-ÉTIENNE

SUD ARCHITECTES ET ATELIER D'ARCHITECTURE RIVAT

Texte Pierre Delohe | Photos Gaëlle Pascal Pinoncély, Pierre Grasset et Séquence Prod





46

RÉALISATION

Steel, incarnation de l'entrée de la ville du futur en accord avec David Mangin, maître d'œuvre de la requalification urbaine de ce quartier.

Pour sa vingt-sixième réalisation, Steel, à Saint-Étienne, Apsys, foncière de développement active en France et en Pologne depuis vingt-cinq ans, poursuit son ambition fondatrice : faire vibrer la ville. Le nom Steel « claque ». Il est forgé par l'histoire locale. Pour démarrer par les deux lettres S et T comme Saint-Étienne, le voilà clin d'œil au Sainté, réduction populaire et affectueuse de Saint-Étienne. Il évoque le mot acier en anglais en hommage à la tradition d'excellence industrielle stéphanoise. Enfin, il renvoie à un nouveau mode de vie, tout en... style, une ambition portée par ce « shopping resort » aux finitions soignées et à l'ancrage local affirmé : le « cousu main » cher à Apsys. La parole est donnée à Yannick Pascal, architecte associé, directeur général de SUD Architectes.

Comment avez-vous bâti votre équipe dont vous êtes mandataire pour répondre à la consultation promoteur-concepteur lancée par l'Épase en 2014 ?

La foncière Apsys avec laquelle nous partageons une longue histoire nous a rapidement consultés pour que nous fassions équipe commune. Ce que nous avons accepté, après avoir refusé d'autres sollicitations. Restait à monter une forte équipe de maîtrise d'œuvre - conception, ingénierie, économie, paysage, mise en lumière, développement durable, etc. - qui partage ces valeurs que sont la compétence, la jeunesse et l'ancrage local stéphano-lyonnais pour le plus grand nombre. Avec pour certains des expériences antérieures partagées voire quasi familiales comme avec Julien Rivat, architecte stéphanois féru de développement durable et de bâtiment passif et... cousin éloigné ! Cet ancrage local et cette proximité générationnelle ont généré la grande cohésion nécessaire pour surmonter les moments difficiles inhérents à tous les grands projets. La réactivité et l'implication de chacun ont servi le projet reconnu par tous comme prioritaire et exceptionnel par lui-même et à l'échelle du territoire. Parce qu'il était emblématique pour le territoire stéphanois, il était impératif de réussir Steel !

Quels enseignements retenez-vous ?

La compétence et l'implication de tous les maillons de la maîtrise d'œuvre furent les deux valeurs cardinales pour résoudre toutes les problématiques rattachées à ce projet : composition urbaine d'une entrée dans la ville de Saint-Étienne au confluent de deux autoroutes, signature design de l'ensemble et de la mantille en particulier, objet inédit en écho à la ville, capitale européenne du design, présence d'un sol en pente forte et d'un sous-sol complexe, chaotique et pollué avec son réseau de puits de mine répertoriés ou sauvages, fondations spéciales adaptées, structure mixte dissociée béton et métal, attention portée aux économies d'énergie, prise en compte du volet paysager en relation avec le grand paysage, soin apporté à la déambulation et au parcours des clients au sein de Steel en relation avec les aménagements publics, valorisation de la lumière diurne et nocturne, etc. Malgré ces contraintes ou peut-être à cause d'elles, le courant est immédiatement passé entre ces entités soudées, jeunes et montantes. Nous avons partagé les mêmes envies et les mêmes réalités pour la conception originale et la réalisation pragmatique de ce projet. Le travail sur la mantille est révélateur de cet état d'esprit fondé sur un échange permanent entre partenaires, du choix du motif, arrêté très tôt, à celui de la matière, du prototype à la mise en œuvre technique, etc.

Un espace de détente sous le regard d'un Vert de l'AS Saint-Étienne.

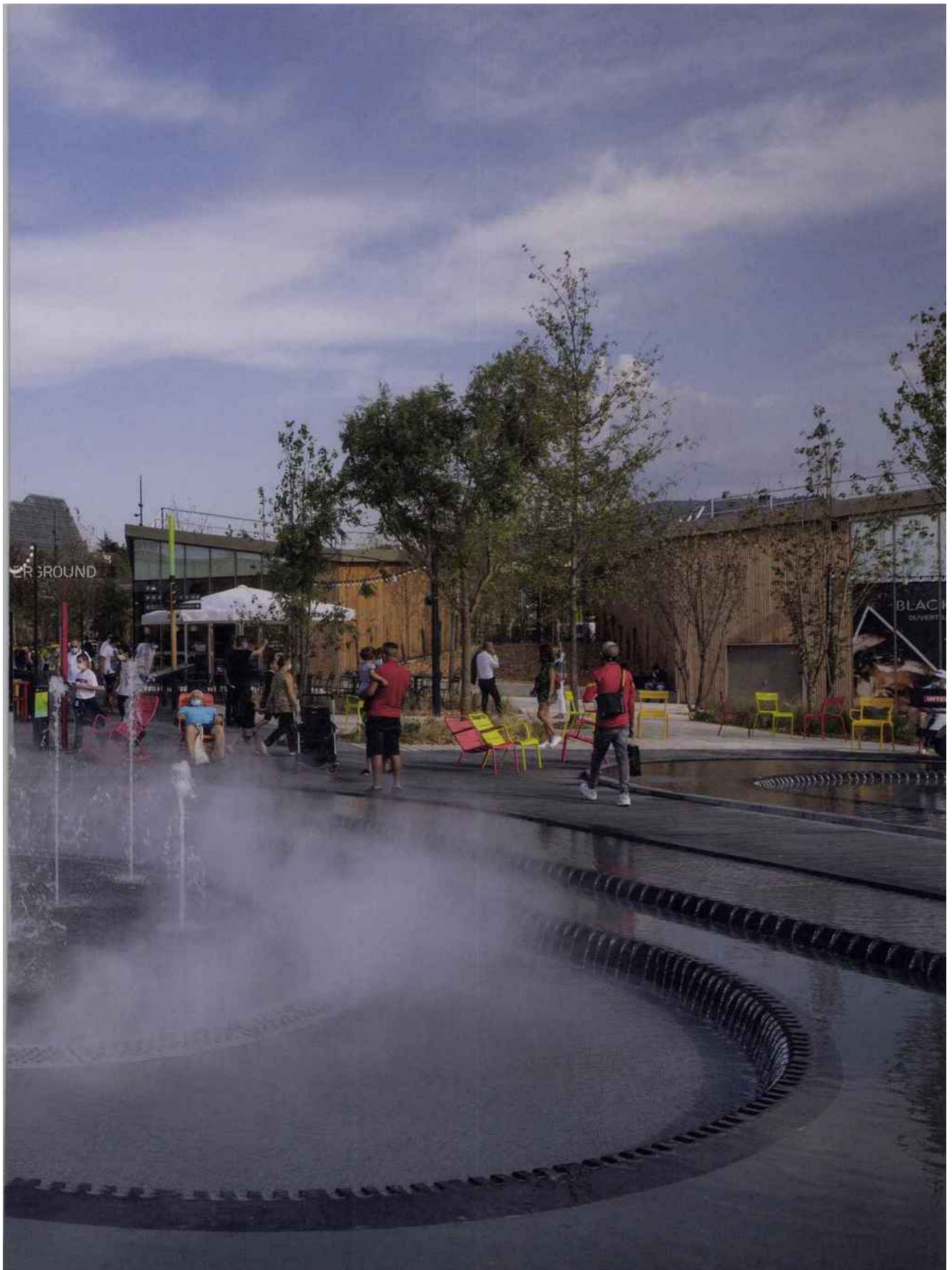


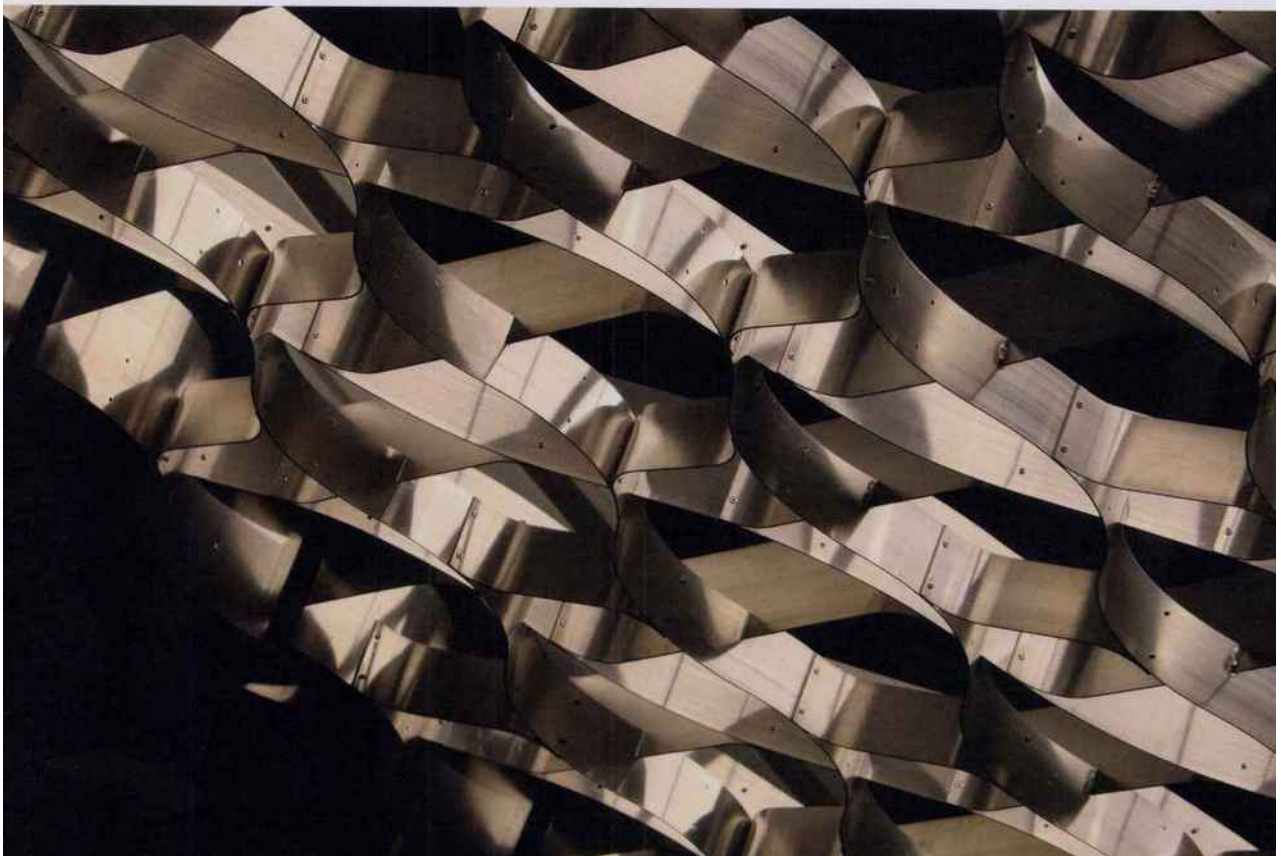


« Ce chantier a nécessité une organisation rigoureuse et une disponibilité de tous les instants, même s'il demeure un chantier "banal" malgré sa taille et les difficultés rencontrées. Il est cependant marqué par l'installation conséquente d'un bureau déporté de maîtrise d'œuvre dans la base vie. Habituellement, la « cabane » de chantier accueille la maîtrise d'œuvre un ou deux jours par semaine. Là, sept postes de travail furent installés pour toute la durée du chantier au bénéfice de SUD Architectes, Atelier d'architecture Rivat, afin de réagir à chaud et de fluidifier nos relations. Un poste avancé rendu nécessaire par l'immédiateté des changements, modifications et autres ajustements qui sont une des spécificités de l'immobilier commercial, sans oublier en premier lieu les difficultés techniques à résoudre... »

Julien Rivat, architecte, ingénieur environnemental,
dirigeant d'Atelier d'Architecture Rivat.









← L'entrée du pavillon protégée par la mantille en surtoiture, identité visuelle de l'ensemble du projet.

Quelles furent vos relations avec Apsys dont on connaît l'exigence ?

Face à un tel partenaire, l'équipe de maîtrise d'œuvre en général et son mandataire en particulier se doivent d'être compétents et soudés pour vivre six années ensemble... D'autant plus qu'en matière d'immobilier commercial, la réactivité et l'adaptabilité sont requises tout en gardant constance et foi dans le meilleur du projet. Depuis 1997, Apsys et SUD sont partenaires avec un premier coup de crayon commun sur l'opération Manufaktura de requalification des 29 hectares d'une friche industrielle à Lodz en Pologne avec la conservation-reconversion d'un patrimoine bâti ouvrier. Cette première expérience nous a permis de bien nous connaître et de nous apprécier. D'autres projets communs se sont concrétisés en Russie et en France, sans compter d'autres dossiers inaboutis. Si le travail avec Apsys est exigeant et intense, il perdure au travers d'une relation forte fondée sur la fidélité. Sans flatterie aucune, la force d'Apsys dans Steel réside dans la véritable sensibilité à la qualité de l'architecture, des matériaux et des espaces clients de l'entreprise et de son fondateur, Maurice Bansay. Cette sensibilité se manifeste par une exigence constructive qui fait que nous, architectes, sommes tirés vers le haut. Cette vraie vision du projet à terme débouche sur une exigence qui nous oblige à nous dépasser et à toujours rechercher le meilleur. Cette sensibilité et cette exigence ne sont pas forcément partagées par d'autres foncières. Dans la créativité, le défi est important et Maurice Bansay et ses équipes savent défier...

Ce qui nous ramène à la conception...

Je considère que le concept d'un projet est fort quand il est contextualisé par ses réponses parfaites aux contraintes. Le test consiste à vérifier nos capacités à transformer les contraintes en atouts qui justifient notre travail architectural : le projet sans contraintes est synonyme d'autojustification du concepteur... Avec Steel, confrontés aux contraintes multiples - cahier des charges de l'Epase, cahier des charges et exigences qualitatives d'Apsys, données urbaines, géotechniques, etc. -, nous devons concevoir les solutions les plus pertinentes. Avec un site en contre-plongée par rapport à la rocade, la résille en surtoiture s'est imposée pour donner son identité visuelle au projet, avec la création d'une ondulation points hauts-points bas et révéler les forces intrinsèques du site pour une mise en relation, une mise en tension entre ce jeu formel en toiture et le grand paysage composé de terrils, de collines et de montagnes. Dès les premières réflexions autour de la table entre concepteurs et designers, l'influence marquante de la passementerie et de la rubannerie dans l'histoire économique et sociale stéphanoise s'est imposée pour donner en toiture l'illustration même de ce jeu mécanique de rubans métalliques alternés et successifs à l'image du métier à tisser. Ce design, particulièrement présent dès le départ, renvoie fortement à la thématique fondatrice de Saint-Étienne : savoir-faire, innovation, créativité.

← Détail de la résille renvoyant à l'influence marquante de la passementerie et de la rubannerie dans l'histoire économique et sociale stéphanoise.

« Nous avons fait le bon choix avec ce projet architectural ambitieux, dans un secteur stratégique de notre Ville. Il conforte Saint-Étienne dans sa démarche de renouvellement urbain, et permet de créer une attractivité commerciale complémentaire du centre-ville, qui rayonnera bien au-delà de notre métropole. »

GAËL PERDRIAU, MAIRE DE SAINT-ÉTIENNE, PRÉSIDENT DE SAINT-ÉTIENNE MÉTROPOLÉ, PRÉSIDENT DE L'ÉTABLISSEMENT PUBLIC D'AMÉNAGEMENT DE SAINT-ÉTIENNE (EPASE)



Lucie, pomme de pin en main, sculpture
métallique monumentale spécialement
créée par David Mesguich. →

RÉALISATION

« Avec ses œuvres d'art, avec ses nombreux lieux de vie et de partage dont le concept Micro-Folie de la Villette, musée numérique interactif ouvert à tous les publics, Steel crée du lien. Ce volet ludo-éducatif et culturel, inscrit dans l'histoire stéphanoise, répond à notre ambition de créer un lieu de vie et de loisirs riche. »

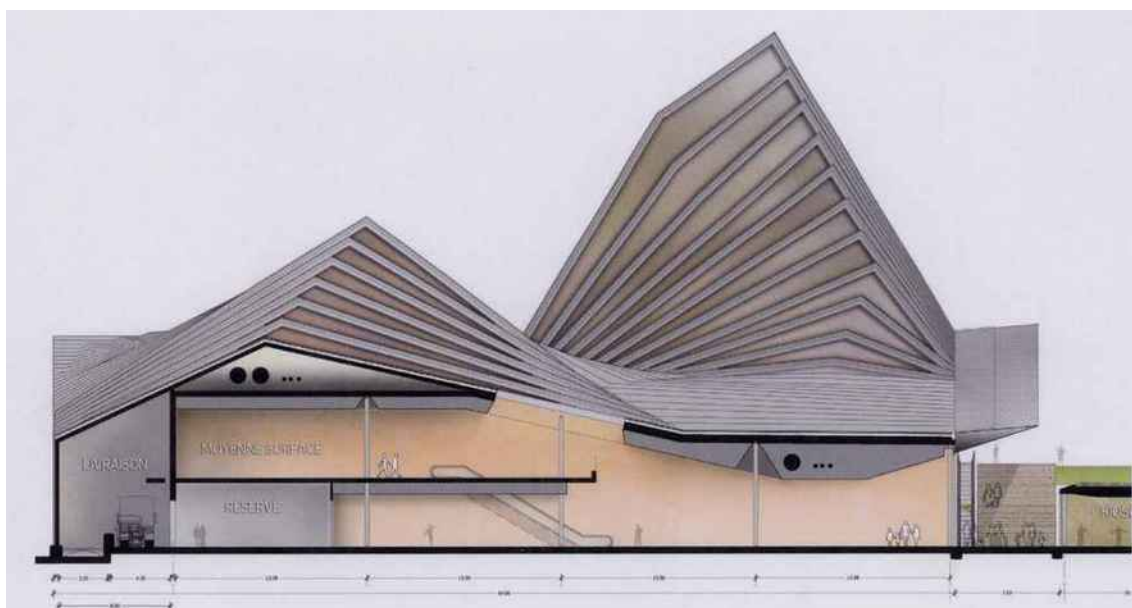
MAURICE BANSAY, président fondateur d'Apsys

« Nous souhaitons avoir, dans cette ville à la forte identité, une équipe de maîtrise d'œuvre à l'ancrage local fort : Yannick Pascal, Architecte Associé et DG chez SUD Architectes, et Julien Rivat, Dirigeant Architecte chez Atelier d'architecture Rivat, sont tous deux stéphanois, très attachés à leur ville, aussi passionnés l'un que l'autre. Nous les avons associés et ils signent ensemble, avec le concours du Studio Briand & Berthreau, l'exceptionnelle architecture de Steel : une architecture brillamment inspirée par les lignes du paysage stéphanois et les savoir-faire historiques de la ville. »

FABRICE BANSAY, directeur général groupe d'Apsys







Façade modélisée.



Modélisation générale.

MAÎTRISE D'OUVRAGE : Apsys

MAÎTRISE D'ŒUVRE : ATELIER D'ARCHITECTES :
SUD Architectes, Atelier Rivat / PAYSAGE : Base Lyon /
DESIGNER : Studio Briand & Berthereau

ECONOMISTE : CM ECONOMISTES

BET VRD : B Ingénierie

BET STR MÉTALLIQUE : DECARE

BET BÉTON : ENGIBAT

BUREAU DE CONTRÔLE : ALPES CONTRÔLE

BET FLUIDES : BERIM

BET ENVIRONNEMENT : EGIS

ENTREPRISES (LISTE NON EXHAUSTIVE) :
Désamiante - SFTP (désamiantage), PLANITEC BTP,
CHAZELLE, CELIGEO, METAL DESIGN CONCEPT
LIVRAISON : septembre 2020